

**DOKUMENTACE INTERIÉRU A EXPOZIC VÝCHODOČESKÉ GALERIE  
V OBJEKTU WINTERNITZOVÝCH MLÝNŮ V PARDUBICÍCH**



**Realizační dokumentace interiéru a expozic**

**IV 2022**



## **Dokumentace interiéru a expozic Východočeské galerie v Pardubicích v objektu Winternitzových mlýnů.**

Realizační dokumentace interiéru a expozic

Objednatel: Východočeská galerie v Pardubicích

Zpracovatel: TRANSAT architekti, Vackova 13, 612 00 Brno Královo Pole

Ing. arch. Petr Všecký, autorizovaný architekt

Ing. Robert Václavík

Ing. arch. Tereza Novotná

Ing. arch. Karel Menšík

Ing. arch. Monika Šafářová

[www.transat.cz](http://www.transat.cz)

Datum: IV. 2022

### **Klasifikace předmětu zakázky CPV**

Hlavní předmět zakázky:

39000000-2 Nábytek (včetně kancelářského), zařízení interiéru, domácí spotřebiče (mimo osvětlení) a čisticí prostředky

Dílní předměty zakázky:

37800000-6 Potřeby pro řemeslné a umělecké práce

39110000-6 Sedadla, židle a související výrobky a jejich díly

39120000-9 Stoly, skříně, psací stoly a knihovny

39130000-2 Kancelářský nábytek

39160000-1 Školní nábytek

39180000-7 Laboratorní nábytek

45213252-4 Výstavba dílen

45432000-4 Pokládka podlah a podlahových krytin, obklady stěn a tapetování stěn

51000000-9 Instalační a montážní služby (mimo programového vybavení)

## Průvodní zpráva

Projekt řeší vybavení objektu, které není pevně spojeno se stavbou, resp. vybavení, které není dle dohody s investorem stavby součástí jejího projektu.

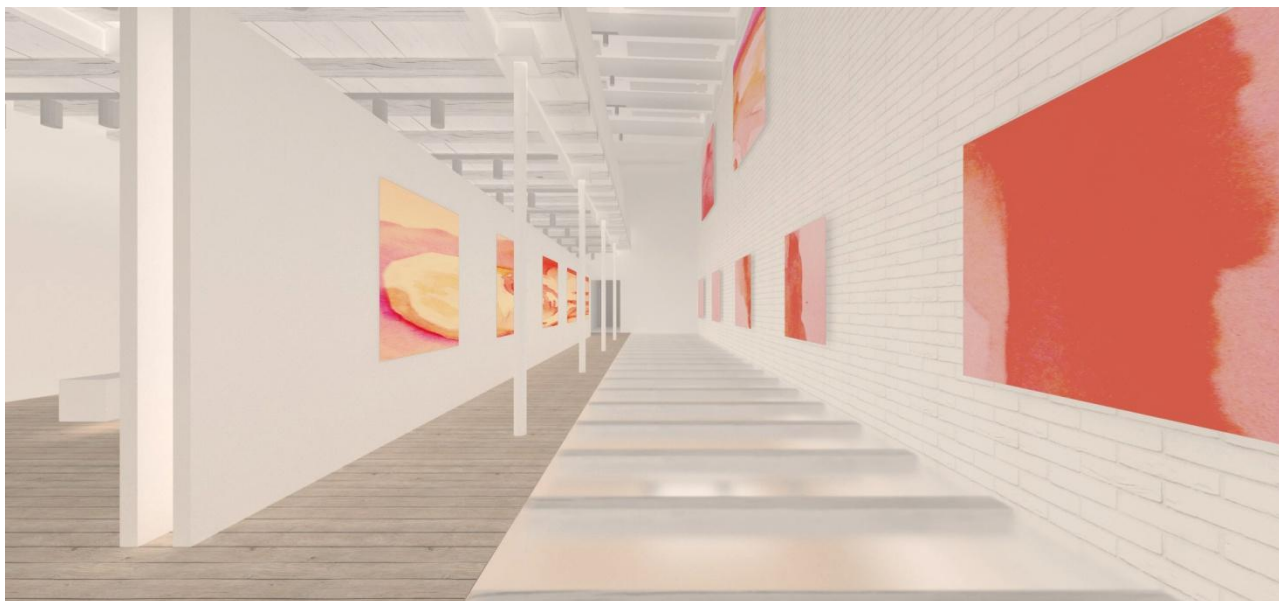
Dokumentace je v souladu se Zákonem o zadávání veřejných zakázek č. 134/2016 Sb., v platném znění a jeho prováděcími vyhláškami.

Dokumentace je v souladu se Specifickými pravidly pro žadatele a příjemce integrovaných projektů ITI, Specifický cíl 3.1: Zefektivnění prezentace, posílení ochrany a rozvoje kulturního dědictví, Průběžná výzva č. 48, datum vyhlášení: 19. 8. 2016

Vybavení je popsáno v Knize (katalogu) prvků, vybrané atypické prvky dále znázorněny v podrobných výkresech. V celkových půdorysech podlaží je vybavení znázorněno modrou barvou.

Charakter navrženého vybavení interiéru vychází ze dvou záměrů:

1. dosažení určité prostorové abstrakce od původní mlynářské podoby interiéru a tím potvrzení nové funkce objektu;
2. ponechání nejzajímavějších konstrukcí a jejich přiznání v interiéru (trámové stropy a ocelový skelet v mlýnici) a zároveň upřednostnění takových nově vložených konstrukcí do objektu, které pomohou zpřítomnit jeho materialitu.



Tento koncept je promítnut nejen do stavebního řešení, ale také do barevnosti interiéru a do tvarování a materiálového řešení vnitřního vybavení.

### Barevnost a materialita

Povrchové úpravy stavebních konstrukcí v interiéru jsou dány architektonicko-stavebním řešením. Barevnost podporuje elementární charakter Gočárovy architektury. Na jedné straně vychází z nálezů původních barev stratigrafickými průzkumy prováděnými pražským Národním památkovým ústavem (světle šedé výplně otvorů), na druhé pak právě ze záměru prostorové abstrakce (omítky stěn, stropů a předstěny

bílé, betonově šedé podlahy). Pro galerii tak budou erbovními barvami cihlový a bílý odstín obvodového pláště, světle šedý nátěr zámečnických prvků a bílý lazurní nátěr podhledů trémových stropů a výmaleb. Tuto trojici barev doplňuje přírodní odstín dřeva podlah (dub). Interiérové vybavení pak na tuto barevnost navazuje – dřevo v přírodním povrchu je použito ve vstupních prostorách a v prostorách u jižního schodiště, bíle lazurované dřevo pak v sále, dětském ateliéru, pracovnách, apod. V kabinetech v bývalých silech jsou všechny povrchy v přírodním šedém betonu.

Atypické kusy mobiliáře jsou v několika materiálových skupinách.

Mobiliář v prostorech přístupných pro návštěvníky je převážně z přírodního dubu a bíle lazurovaného modřínu, v místech náročných na údržbu v kombinaci s bílým syntetickým kamenem a bíle nebo přírodně lakovanými deskami MDF. Ve vstupní hale je dřevo kombinováno s deskami ze sklovláknobetonu a sklem (recepční pult).

V odborných pracovnách a zázemí zaměstnanců je převažující barevnost RAL 7035 u kovových prvků, u dalšího mobiliáře včetně kancelářské bílá barva laminovaných desek.

Konkrétní povrchové úpravy - viz výpisy prvků.

Projekt je podkladem pro výrobní dokumentaci dodavatele stavby, která bude před realizací předkládána autorskému dozoru k protokolárnímu odsouhlasení. Všechny tvary, materiály i povrchové úpravy budou před realizací dodavatelem vzorkovány k protokolárnímu odsouhlasení autorským dozorem. Budou doměřeny skutečné rozměry na stavbě. Teprve poté je možné zahájit realizaci.

Dodavatel interiéru zajistí ochranu všech částí stavby dotčených realizací interiéru vč. ochrany proti prachu, vč. finálního úklidu. Montážní členění dodávaných prvků je nutno přizpůsobit rozměrům nákladního výtahu 2000x2750x2500 mm.

## Popis vybraných vnitřních prostor galerie

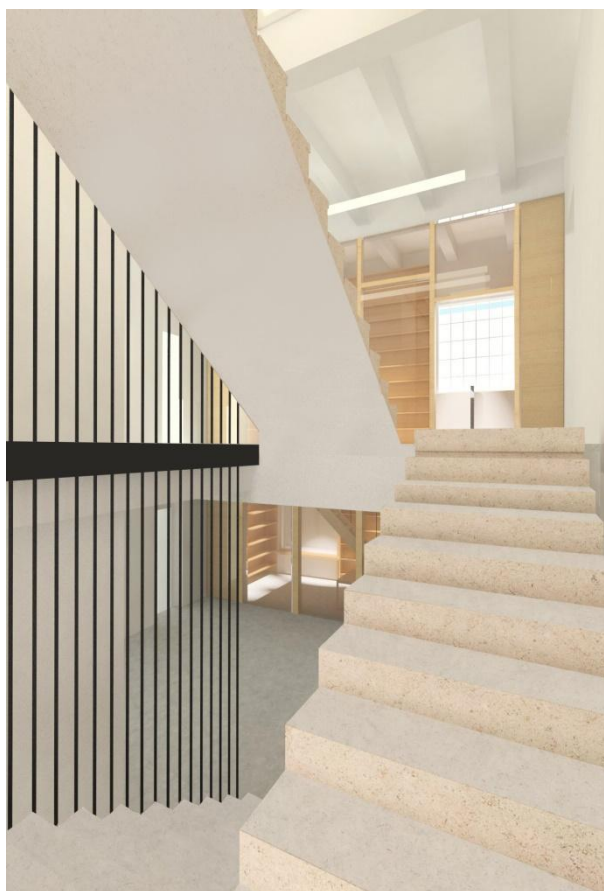
### Vstupní prostory

V přízemí bude umístěn hlavní obslužný pult pro prodej vstupenek, informace a služby návštěvníkům. Pult může doplňkově převzít i některé funkce velínu. Vstupní prostory i pult jsou dimenzovány i pro budoucí dostavbu galerie. Halu doplňují lavice pro návštěvníky. Uzamykatelné skříňky pro návštěvníky budou umístěny podél vnitřní stěny severní pasáže. Stojan s ramínky na dlouhé kabáty je umístěn pod schodištěm.

Patro foyer před vstupem do výstavních prostor bude věnováno odpočinkové zóně s pohodlným modulárním sedacím nábytkem a s informacemi o budově mlýnů. Tento prostor je vybaven interaktivními prvky pro dětské návštěvníky.

### Knihovna a sklad knih

Knihovna bude vybavena otevřenými regály z masivního dubu a dubem dýhované laťovky s nákližky. Regály budou zakrývat stěny v maximální ploše, horní police na ochozu nebude v dané výšce již určena k ukládání knih, ale bude dotvářet prostor. Stoly pro obsluhu a badatele budou vyrobeny z dubového masivu a umístěny uprostřed převýšeného prostoru knihovny. Příruční sklad knihovny umístěný v sile ve 2.NP bude vybavený kapacitními regály z práškově lakované oceli.

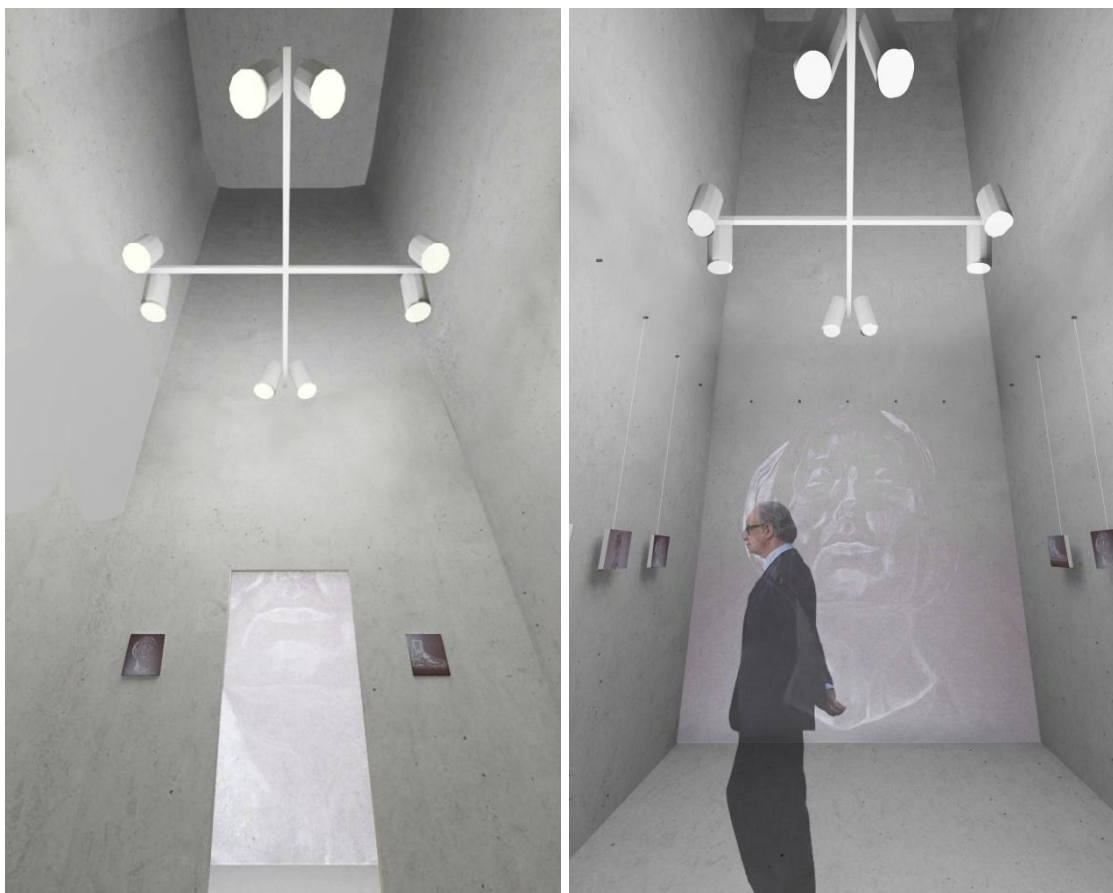


*knihovna z hlavního schodiště*

## Expozice

### Kabinetní expozice v silech

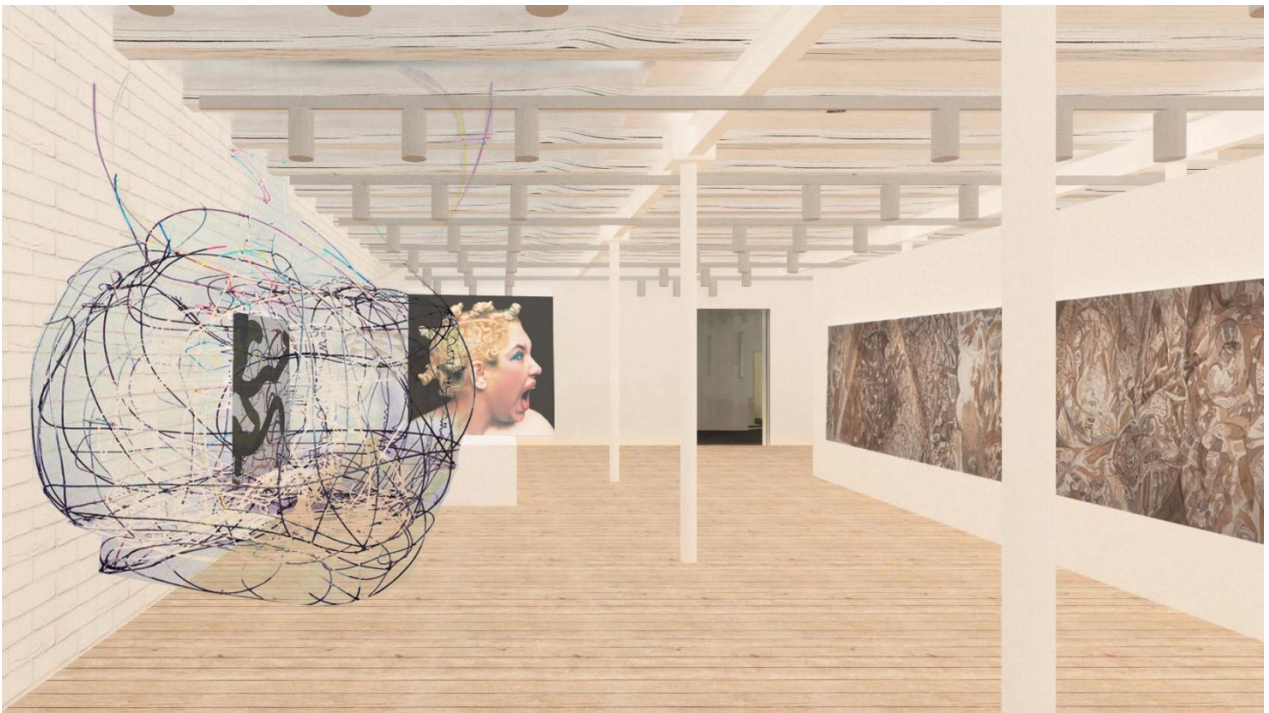
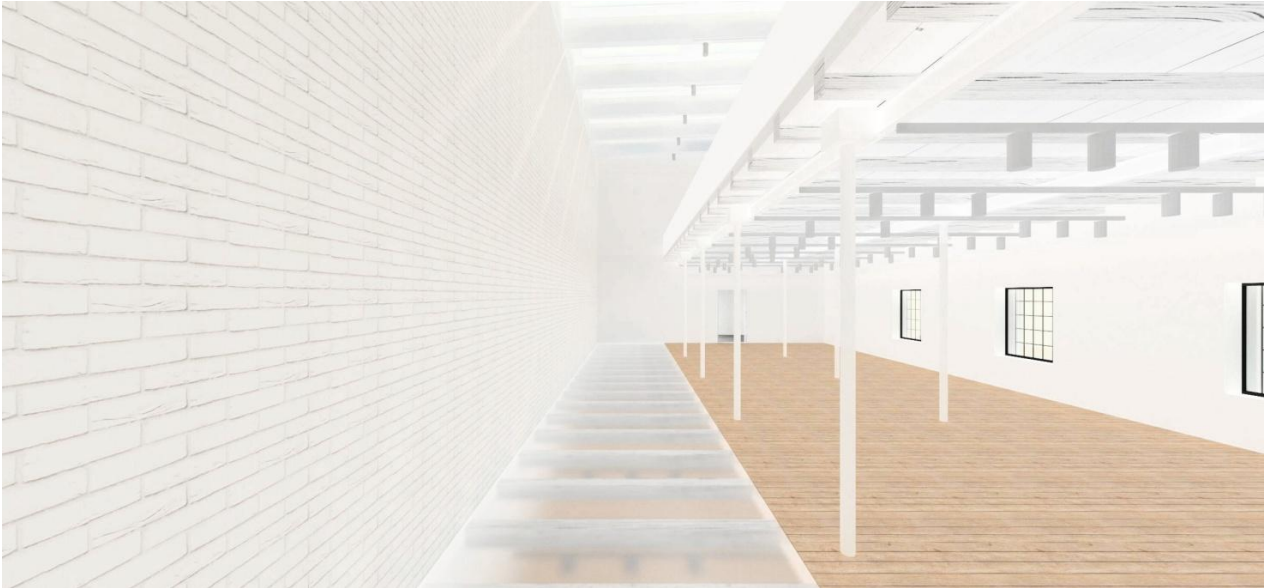
Specifický formát vystavování budou nabízet výstavní kabinety umístěné v silech mlýna - prostory bez oken, v neutrální šedé barevnosti přírodního betonu a převýšené přes 3 podlaží. Ke snadné instalaci výtvarných děl menšího formátu bude sloužit lištový systém, 2 z kabinetů budou vybaveny projektory.



### Hlavní výstavní sály

V expozicích bude navrženým atypickým systémem paneláže umožněna určitá flexibilita uspořádání prostoru. Systém bude tvořen ocelovými montovanými stavitelnými sloupky, na které se oboustranně přes lišty na smrkových podélnících nasazuje montované opláštění z MDF + sádrovláknité desky. Opláštění bude přetmeleno a vybroušeno, takže bude plocha souvislá a jednolitá. Systém ale v případě demontáže bude umožňovat snadné přeskupení. Ocelové sloupky budou šroubovány ke stropním trámům v libovolné pozici tak, aby nebyly v kolizi se světelnou lištou. Ve 3. NP, které bude určeno pro stálou expozici, panely vytváří až 3 trakty, ve 4. podlaží podporují dvoutrakt uspořádáním ve tvaru písmene „L“. Výstavní mobiliář v 5. podlaží bude s ohledem na jiný konstrukční systém řešen odlišně v podobě samostatných prostorových boxů na obdobné materiálové bázi jako ve 3. a 4. NP.







### Multifunkční sál v 5.NP

Bude vybavený pro účely hudební produkce i mluveného slova audiovizuální technikou. Prostorově akustické řešení i AV technika jsou popsány v samostatné části projektu. Sál bude vybaven stohovatelnými čalouněnými židlemi, 2 kancelářskými stoly, atypickou nízkou skříňkou z dýhované laťovky a atypickým řečnickým pultem. Do sálu bude přestěhován klavír ze zámku.

### Dětský ateliér

Prostor dětského ateliéru bude členěn posuvnou interiérovou stěnou na zvýšenou část ateliéru a sníženou část s možností využití jako fotokomora. Každé ze 3 křídel stěny bude mít jinou povrchovou úpravu a bude sloužit k různým účelům - bílý lesklý povrch pro psaní stíratelnými fixy, vysoce odrazivý nátěr na SDK pro projekční plochy a černý tabulový nátěr matný pro psaní křídou. Ateliér bude vybavený sklápěcími ateliérovými stoly s povrchem z bílé HPL desky a dřevěnými židlemi. Niky v místnosti budou využity pro šatní skříňky z dýhované laťovky a atypické „kuchyňské“ linky s horními i dolními skříňkami, varnou deskou a troubou pro využití v ateliéru a myčkou ve fotokomoře (neslouží pro přípravu pokrmů). Pracovní deska a obklad za deskou bude z umělého kamene. Obklad niky, korpusy, dvířka a zásuvky budou z lakované MDF v ateliéru i fotokomoře. Kuchyňskou linku v ateliéru bude možno zakrýt posuvnými dveřmi z dubem dýhované překližky a masivu.

